

Проигрыватель компакт-дисков / приемник
RDS с повышенной выходной мощностью

Инструкция по эксплуатации



DEH-1630R
DEH-1600R
DEH-1600RB

Pioneer *sound.vision.soul*

Содержание

Введение	1	Прием только станций с региональными программами	9
Благодарим Вас за приобретение продукции Pioneer	1	Прием сообщений о дорожном движении («TA»)	9
О данном руководстве пользователя	1	Список кодов типов программ (PTY-кодов)	10
Меры предосторожности	1		
В случае возникновения неисправности	2		
Установка	2	Использование встроенного проигрывателя компакт-дисков	10
Установка с использованием резинового вкладыша	2	Воспроизведение компакт-диска	10
Извлечение устройства	2	Повторное воспроизведение	11
Винты крепления передней панели	2	Режим паузы	11
Подключение устройства	3	Настройки акустических параметров	11
Схема проводных соединений	4	Описание настроек акустических параметров	11
Подготовка к использованию изделия	5	Регулировка акустического баланса («FAD»)	11
Защита устройства от грабителей	5	Использование эквалайзера	12
Снятие передней панели	5	Выбор амплитудно-частотной характеристики эквалайзера	12
Установка передней панели	5	Настройка амплитудно-частотной характеристики эквалайзера («EQ-L/EQ-M/EQ-H»)	12
Назначение органов управления	5	Точная настройка амплитудно-частотной характеристики эквалайзера	12
Передняя панель	5	Настройка функции тонкомпенсации «LOUD»	12
Включение и выключение питания	6	Функция усиления звукового образа, создаваемого передними громкоговорителями («FE»)	13
Включение устройства	6	Регулировка уровня громкости источника («SLA»)	13
Выбор устройства воспроизведения	6	Начальные настройки	14
Выключение питания аппарата	6	Изменение начальных настроек	14
Радиоприемник	6	Изменение шага настройки частот FM диапазона («FM-STEP»)	14
Прием радиостанций	6	Включение и выключение функции автоматического поиска другой частоты («A-PI»)	14
Запись в память частот вещания радиостанций и мгновенная настройка на них	7	Дополнительная информация	14
Настройка в режиме автоматического поиска близких радиостанций («LOCAL»)	7	Сообщения об ошибках, выдаваемые встроенным проигрывателем компакт-дисков	14
Запись в память частот станций с самым сильным сигналом («BSM»)	7	Выключение звука по сигналу с сотового телефона	15
Использование функций RDS	7	Уход за проигрывателем компакт-дисков	15
Описание службы RDS	7	Диски CD-R/CD-RW	15
Включение режима отображения на дисплее информации службы RDS	8	Технические характеристики	16
Прием оповещений экстренного характера	8		
Функция поиска альтернативных частот	8		
Функция поиска другой частоты («PI SEEK»)	8		
Автоматический поиск другой частоты (для предварительно настроенных станций)	8		

Введение

Благодарим Вас за приобретение продукции Pioneer

Для ознакомления с особенностями использования данной модели внимательно прочитайте эту инструкцию. После завершения чтения инструкции уберите ее в безопасное место, чтобы иметь возможность обратиться к ней в будущем.

Особенности устройства

Границы диапазона рабочих частот и шаг сетки частот радиоприемника соответствуют стандартам, принятым в странах Западной Европы, Азии, Среднего Востока, Африки и Океании. При использовании приемником в странах других регионов могут наблюдаться нарушения в работе устройства. Функции службы RDS («Radio Data System» [Система радиоинформации]) работают только в тех районах, где имеются радиостанции FM диапазона, передающие сигналы этой службы.

О данном руководстве пользователя

Данное изделие обладает целым рядом сложных функций, обеспечивающих превосходное качество приема и функционирования. Все функции отличаются максимально возможной простотой использования, однако управление многими из них требует специального разъяснения. Данное руководство пользователя предоставит вам всю необходимую информацию для использования всех преимуществ, потенциально заложенных в многочисленных функциях устройства, и обеспечит получение максимального удовольствия от прослушивания.

Перед началом использования изделия рекомендуется предварительно ознакомиться с описанием всех его функций, приведенном в данном руководстве. Особое внимание следует уделить ознакомлению с разделом «Меры предосторожности», приведенном на этой странице, а также с мерами предосторожности, содержащимися в других разделах руководства.

Меры предосторожности

- Табличка с надписью «CLASS 1 LASER PRODUCT» [Лазерное изделие класса 1] находится на нижней панели устройства.
- Функция «Pioneer CarStereo-Pass» используется только на территории Германии.
- Данное руководство всегда должно находиться под рукой. Оно является справочным пособием по использованию изделия и содержит информацию о мерах предосторожности.

CLASS 1
LASER PRODUCT

- Громкость должна быть установлена на таком уровне, чтобы были слышны звуки, проникающие в автомобиль снаружи.
- Защищайте изделие от влаги.
- При отсоединении аккумулятора от бортовой сети все настройки, записанные в память, будут стерты, и их придется перепрограммировать заново.

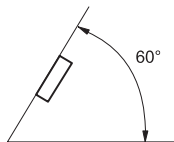
В случае возникновения неисправности

Если изделие не функционирует должным образом, обратитесь к дилеру, у которого вы приобрели устройство, или в ближайший сервисный центр, уполномоченный компанией Pioneer.

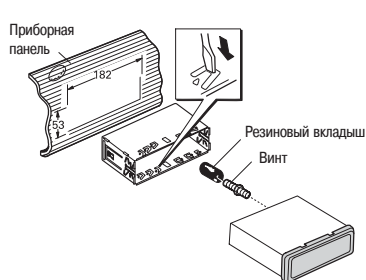
Установка

Примечание:

- Перед тем как окончательно установить устройство на место, выполните пробное подключение всех проводов, позволяющее проверить правильность соединений, а также работоспособность устройства и системы в целом.
- Чтобы обеспечить правильность установки, пользуйтесь только комплектующими, поставляемыми вместе с устройством. Использование деталей и принадлежностей, не утвержденных изготовителем, может стать причиной неправильной работы устройства.
- Если при установке необходимо сверлить отверстия или выполнять другие модификации конструкции автомобиля, то проконсультируйтесь у ближайшего дилера компании.
- Устройство необходимо устанавливать там, где оно не будет мешать водителю и не сможет травмировать пассажиров в случае внезапной остановки, например, при аварийной остановке.
- В результате перегрева полупроводниковый лазер может выйти из строя, поэтому не устанавливайте устройство в местах с повышенной температурой - например, вблизи выпускных отверстий системы отопления салона.
- Если наклон устройства относительно горизонтальной плоскости превысит 60° , то это может ухудшить характеристики устройства.

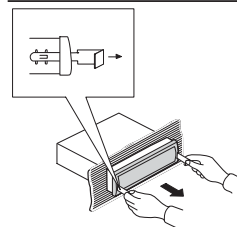


Установка с использованием резинового вкладыша



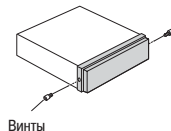
Держатель
После установки держателя в приборной панели выберите соответствующие язычки, наилучшим образом подходящие к толщине материала приборной панели, и загните их. (Закрепите устройство как можно прочнее, используя нижние и верхние фиксирующие язычки. Для фиксации держателя согните язычки под углом 90° градусов.)

Извлечение устройства



Вставьте в устройство прилагаемые ключи, как это показано на рисунке. При этом должен быть слышен щелчок. Прижимая ключи к боковым панелям устройства, извлеките его из держателя.

Винты крепления передней панели



Если передняя панель должна находиться на устройстве постоянно (ее не предполагается снимать и снова устанавливать для предотвращения кражи), то прикрутите панель к устройству при помощи специальных винтов.

Установка

Подключение устройства

Примечание:

- Данное устройство предназначено для установки в автомобилях с напряжением бортовой сети 12 В и минусом на массе. Перед установкой устройства в автомобиль с жилым кузовом для загородного отдыха, грузовой автомобиль или автобус проверьте напряжение батареи.
- Для предотвращения короткого замыкания электропроводки не забудьте снять с клеммы провод, соединяющий отрицательный полюс батареи (-) с массой.
- Уточните в инструкции особенности подключения усилителя мощности и других устройств, а затем правильно выполните соединения.
- Закрепите соединения проводов специальными зажимами или изоляционной лентой. Защитите соединения изоляционной лентой там, где они могут соприкасаться с металлическими деталями.
- Провода прокладывайте и закрепляйте в тех местах, где они не будут соприкасаться с движущимися деталями, такими как детали механизма переключения скоростей, ручного тормоза и направляющие для установки сидений. Не прокладывайте провода в местах с повышенной температурой, таких как воздуховыпускные отверстия системы обогрева салона. Если изоляция проводов расплавится или прорвется, то может возникнуть опасность замыкания проводов на корпус автомобиля.
- Не пропускайте желтый провод через отверстие в моторный отсек автомобиля для соединения его с клеммой батареи. Это может привести к повреждению изоляции провода и возникновению короткого замыкания на корпус автомобиля с серьезными последствиями.
- Не укорачивайте провода. Это может нарушить работу цепи защиты.
- Не подавайте питание на какое-либо устройство, удаляя изоляцию с провода, по которому подается питание на данный аппарат, и подключаясь к этому проводу. Такое подключение может привести к превышению допустимой нагрузки по току для этого провода и его перегреву.
- При замене предохранителя используйте предохранитель только того номинала, который указан для данного устройства.
- В устройстве используется уникальная система ВРТЛ, поэтому при подключении громкоговорителей не допускается соединять выводы громкоговорителей непосредственно с массой, а также соединять отрицательные полюса левого и правого громкоговорителей общим проводом.
- С данным устройством можно использовать громкоговорители, рассчитанные на выходную мощность не менее 45 Вт и с сопротивлением (импедансом) от 4 до 8 Ом. Подключение громкоговорителей, рассчитанных на другую мощность, или имеющих сопротивление, отличающееся от указанного в инструкции, может привести к их повреждению, возгоранию или появлению дыма.

- Когда источник питания данного изделия включен, то по проводу с бело-голубой изоляцией подается выходной управляющий сигнал. Этот провод соединяется с пультом дистанционного управления системой внешних усилителей мощности или с контактом управления реле автомобильной антенны. (Максимальный ток 300 мА при напряжении постоянного тока 12В.) Если автомобиль оборудован антенной, закрепленной на стекле, то этот провод соединяется с контактом блока питания антенного усилителя.
- Если в состав системы входит внешний усилитель мощности, то помните о том, что нельзя соединять провод с сине-белой изоляцией с клеммой питания усилителя. Кроме того, нельзя соединять этот провод с клеммой питания автомобильной антенны. Такое подключение может вызвать чрезмерное потребление тока и стать причиной неправильной работы устройства.
- Для предотвращения короткого замыкания защищайте разъемы неподключенных проводов изоляционной лентой. Особое внимание следует уделять состоянию изоляции неиспользуемых проводов для подключения громкоговорителей. Если провода не будут изолированы, это может стать причиной короткого замыкания.
- Если данное устройство устанавливается в автомобиле, замок зажигания которого не имеет положения «ACC» [Вспомогательные приборы], то красный провод устройства должен подключаться к контакту, связанному с положениями ключа «вкл» и «выкл». В противном случае, если вы оставите автомобиль на несколько часов, аккумулятор может разрядиться.



Положение «ACC» имеется



Положение «ACC» отсутствует

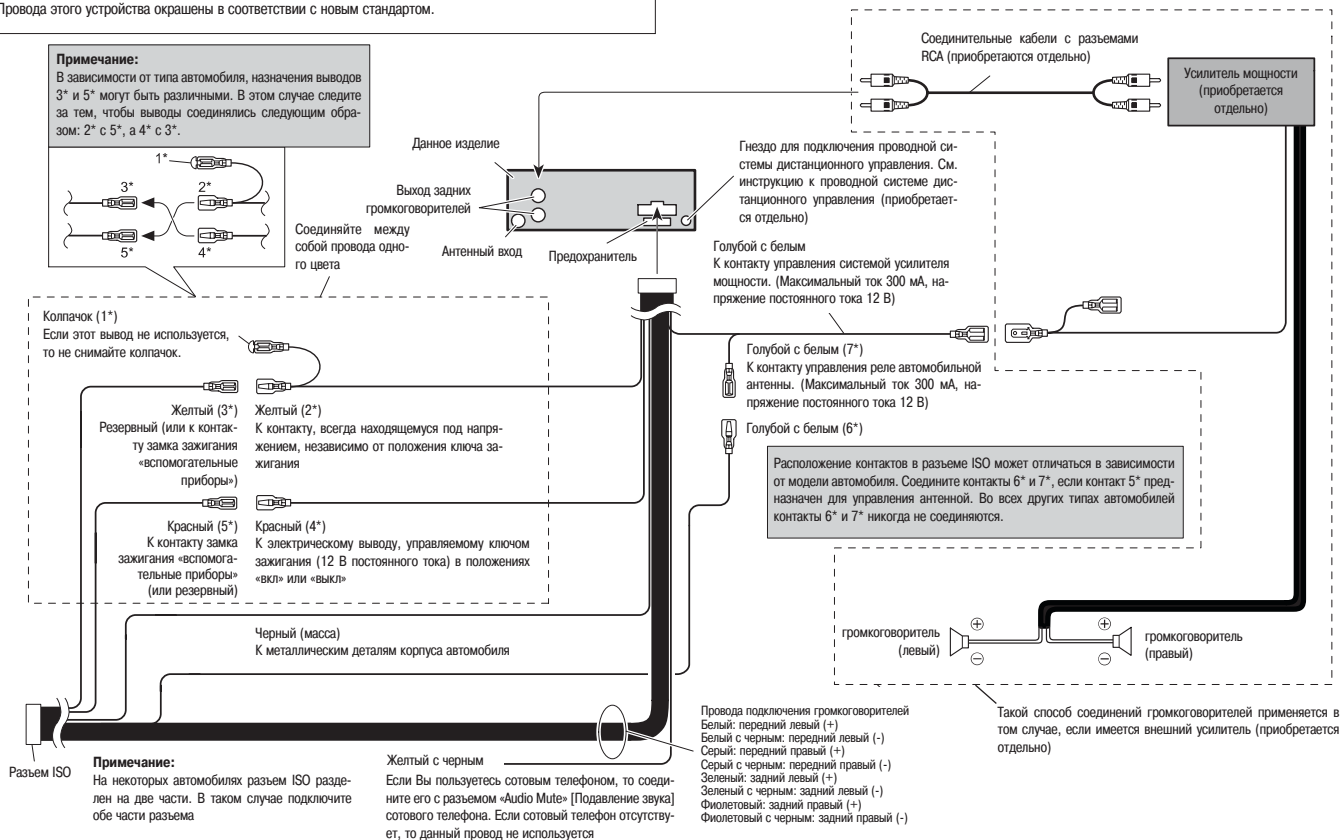
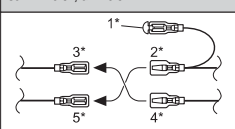
- Провод с черной изоляцией используется для заземления. Данное устройство необходимо заземлять отдельно от заземления устройств с большим током потребления, таких как усилители мощности. Если такие устройства заземлить вместе, и произойдет нарушение контакта между клеммой заземления и массой автомобиля, то возникнет опасность повреждения устройства или возникновения пожара.
- Цвет проводов, используемых с данным устройством, может отличаться от цвета проводов того же назначения, используемых с другими устройствами. При подключении данного устройства к другим изделиям следуйте инструкциям по установке, прилагаемым к обоим изделиям, и соединяйте провода, имеющие одинаковое назначение.

Схема проводных соединений

Провода этого устройства окрашены в соответствии с новым стандартом.

Примечание:

В зависимости от типа автомобиля, назначения выводов 3* и 5* могут быть различными. В этом случае следите за тем, чтобы выводы соединялись следующим образом: 2* с 5*, а 4* с 3*.



Защита устройства от грабителей

Для предотвращения похищения устройства его передняя панель может сниматься и помещаться в защитный футляр.

- Во время вождения автомобиля передняя панель должна быть закреплена на устройстве и закрыта.

Важное замечание

- При снятии и установке передней панели не прилагайте силу и не нажимайте сильно на дисплей и на кнопки.
- Не подвергайте переднюю панель сильным ударам.
- Не подвергайте переднюю панель воздействию прямых солнечных лучей и сильному нагреву.

Снятие передней панели

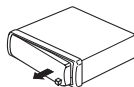
1. Для освобождения замка передней панели нажмите на кнопку «DETACH» [Отсоединить].

Нажмите на кнопку «DETACH» и правый край передней панели отойдет от устройства.

2. Захватите переднюю панель и снимите ее.

Возьмите переднюю за правый край и потяните ее влево. Передняя панель отделится от корпуса устройства.

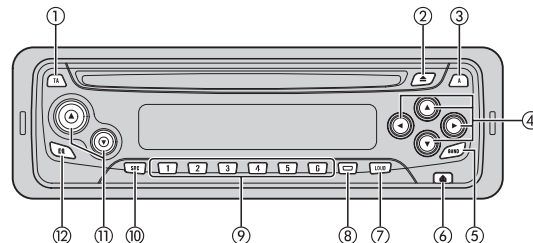
3. Поместите переднюю панель в защитный футляр для безопасного хранения.



Установка передней панели

1. Равномерно приложите переднюю панель к корпусу устройства.
2. Прижмите переднюю панель к корпусу до надежной фиксации ее на месте.

Передняя панель



- (1) **Кнопка «ТА» [Сообщения о дорожном движении]**
Нажимайте эту кнопку для включения и выключения функции приема сообщений о дорожном движении.
- (2) **Кнопка «EJECT» [Извлечь]**
Нажимайте эту кнопку для извлечения компакт-диска из встроенного проигрывателя.
- (3) **Кнопка «AUDIO» [Звук]**
Нажимайте эту кнопку для выбора функций регулировки качественных характеристик звука.
- (4) **Кнопки ▲/▼/◀▶**
Нажимайте эти кнопки для настройки на радиостанции в режиме поиска вручную, прогона записи вперед, назад и поиска дорожек. Также они используются для функций управления.
- (5) **Кнопка «BAND» [Диапазон]**
Нажимайте эту кнопку для выбора диапазона частот FM или MW/LW и прекращения режима управления ряда функций.
- (6) **Кнопка «DETACH» [Отсоединить]**
Нажимайте эту кнопку для отсоединения передней панели от корпуса устройства.
- (7) **Кнопка «LOUDNESS» [Тонкомпенсация]**
Нажимайте эту кнопку для включения и выключения функции тонкомпенсации.
- (8) **Кнопка «LOCAL/BSM» [Местные станции/запись в память частот станций с самым сильным сигналом]**
Нажимайте эту кнопку для включения и выключения функции приема местных станций (станций с самым сильным сигналом).
Нажимайте и не отпускайте эту кнопку для включения и выключения функции записи в память частот станций с самым сильным сигналом.

(9) Кнопки с номерами каналов (с 1 по 6)

Нажимайте эти кнопки для вызова предварительно настроенной радиостанции, записанной в ячейку памяти с соответствующим номером.

(10) Кнопка «SOURCE» [Источник]

Включение питания данного устройства осуществляется выбором того или иного устройства воспроизведения. Нажимайте эту кнопку для переключения

между устройствами воспроизведения (проигрывателем компакт-дисков, радиоприемником).

(11) Кнопка «VOLUME» [Громкость]

Нажимайте эту кнопку для регулирования громкости.

(12) Кнопка «EQ» [Эквалайзер]

Нажимайте эту кнопку для выбора различных заранее настроенных амплитудно-частотных характеристик (АЧХ) звукового тракта.

Включение и выключение питания

Включение устройства

● **Чтобы включить устройство нажмите кнопку «SOURCE».**

После выбора устройства воспроизведения включится питание аппарата.

Выбор устройства воспроизведения

Можно выбрать устройство воспроизведения, сигнал с которого будет поступать на громководворители. Чтобы включить встроенный проигрыватель компакт-дисков вставьте в данный аппарат диск. (См. стр. 10.)

● **Чтобы выбрать устройство воспроизведения нажмите кнопку «SOURCE».**

При каждом последовательном нажатии кнопки «SOURCE» будет попеременно выбираться одно из следующих устройств воспроизведения:

Встроенный проигрыватель компакт-дисков - радиоприемник.

Примечание:

- Если в устройство не вставлен компакт-диск, то переключение источника не произойдет.
- Если провод данного устройства, имеющий голубую с белым изоляцией, соединен с контактом реле управления автомобильной антенной, то при включении источника данного изделия, антенна автоматически выдвигается. Для того чтобы убрать антенну, необходимо выключить источник.

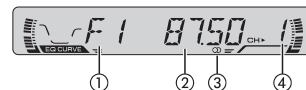
Выключение питания аппарата

- Нажмите и не отпускайте кнопку «SOURCE», пока не выключится питание аппарата.

Радиоприемник

Прием радиостанций

Функция поиска альтернативных частот («AF») может быть включена или выключена. В процессе настройки приемника функцию «AF» нужно отключить. (См. стр. 9).



① **Индикатор диапазона**

Показывает выбранный в текущий момент диапазон частот «MW», «LW», «FM».

② **Индикатор частоты настройки**

Показывает частоту, на которую настроен радиоприемник в текущий момент.

③ **Индикатор стереофонического приема** «».

Данный индикатор показывает, что принимаемая радиостанция вещает в стереофоническом режиме.

④ **Индикатор номера канала с предварительно настроенной радиостанцией**

Показывает номер предварительно настроенной станции, выбранной в текущий момент.

1. Чтобы выбрать радиоприемник нажмите кнопку «SOURCE».

2. При помощи регулятора «VOLUME» отрегулируйте громкость звука.

3. При помощи кнопки «BAND» выберите нужный диапазон частот.

Последовательно нажимайте кнопку «BAND», пока на дисплее не появится обозначение нужного диапазона частот «F1» и «F2» для диапазона FM или «MW/LW» для диапазона MW/LW.

4. Для настройки в ручном режиме сделайте последовательные кратковременные нажатия на кнопку или .

Частота настройки радиоприемника будет увеличиваться или уменьшаться на величину одного шага сетки частот.

5. Для включения режима автоматического сканирования диапазона нажмите кнопку или и держите ее нажатой около секунды, а затем отпустите.

Радиоприемник начнет автоматически сканировать выбранный диапазон до обнаружения первой радиостанции, уровень сигнала которой достаточен для качественного приема.

- Режим сканирования можно остановить кратковременным нажатием кнопки или .
- Если кнопку нажимать слишком долго, то можно проскочить радиостанцию. Настройка в режиме автоматического поиска начнется сразу же, как только будет отпущена кнопка.

Замечание

- Если приемник настроен на радиостанцию, вещающую в стереофоническом режиме, то на дисплее появляется индикатор стереофонического приема.

Радиоприемник

Запись в память частот вещания радиостанций и мгновенная настройка на них

- Имеется возможность присвоить кнопкам мгновенной настройки (с 1-й по 6-ю) частоты вещания радиостанций. В этом случае настройка на нужную станцию выполняется одним нажатием на соответствующую кнопку.
- После настройки на частоту вещания радиостанции, которую нужно сохранить в памяти, нажмите кнопку с номером соответствующей ячейки памяти (от «1» до «6») и не отпускайте ее, пока номер этой ячейки не перестанет мигать. Номер нажатой кнопки будет мигать на дисплее в позиции номера предварительно настроенной радиостанции, а затем мигание прекратится. С этого момента частота вещания выбранной радиостанции будет храниться в памяти. При нажатии кнопки с соответствующим номером (от «1» до «6») в следующий раз, приемник мгновенно настроится на частоту вещания присвоенной данной кнопке радиостанции.

Замечания

- Всего в память можно записать до 12 частот вещания радиостанций FM (по 6 станций в поддиапазонах «F1» и «F2») и 6 станций в диапазоне MW/LW.
- Для вызова станций, частоты которых присвоены кнопкам с «1» по «6», можно использовать кнопку ▲ или ▼.

Настройка в режиме автоматического поиска близких радиостанций («LOCAL»)

Когда эта функция подключена, настройка осуществляется только на станции с особенно сильным сигналом.

1. Включение или выключение функции автоматического поиска близких радиостанций осуществляется нажатием кнопки «LOCAL/BSM» [Ближняя станция/запись станций в память].
2. Для возврата в режим обычного поиска радиостанций еще раз нажмите кнопку «LOCAL/BSM», чтобы выключить функцию автоматического поиска близких радиостанций.

Запись в память частот станций с самым сильным сигналом («BSM»)

Функция «BSM» обеспечивает автоматическую запись частот вещания шести радиостанций с самым сильным сигналом в память аппарата и присвоение их шести кнопкам (с «1» по «6») мгновенной настройки.

1. Для включения функции записи в память частот станций с самым сильным сигналом нажмите и не отпускайте кнопку «LOCAL/BSM», пока не включится данная функция.

На дисплее аппарата начнет мигать индикатор «BSM». Пока продолжается мигание индикатора «BSM», происходит поиск частот станций с самыми сильными сигналами, их запись в память и присвоение кнопкам 1 - 6 в порядке возрастания силы сигнала. После завершения поиска индикатор «BSM» перестает мигать.

- Для отмены выполнения этой операции нажмите кнопку «LOCAL/BSM».

Замечание

- При поиске и записи в память частот вещания станций с самым сильным сигналом, частоты вещания станций, которые ранее были присвоены кнопкам мгновенной настройки 1 - 6, могут замениться новыми.

Использование функций RDS

Описание службы RDS

Служба RDS («Radio Data System» [Система радиоданных]) представляет собой систему, основанную на передаче специальных данных вместе с сигналом вещания FM радиостанции. Эти данные не слышны при прослушивании вещания станции,



но обеспечивают предоставление ряда информационных услуг. К таким услугам относится отображение названия службы вещания, типа программы, отслеживание начала передачи информации о положении на дорогах с автоматической настройкой на прием этой информации и настройка на программу заданного типа. Все перечисленные услуги помогают слушателю найти нужную станцию и настроиться на нее.

- ① **Секция названия службы вещания**
Отображается название широкоэвещательной программы.
- ② **Индикатор функции «AF»**
Данный индикатор появляется на дисплее, когда включена функция «AF» [Поиск альтернативных частот].
- ③ **Индикатор функции «TA»**
Данный индикатор появляется на дисплее, когда включена функция отслеживания начала передачи информации о положении на дорогах «TA» [Оповещение о дорожном движении].
- ④ **Индикатор функции «TP»**
Индикатор функции «TP» [Тип программы] появляется на дисплее, когда приемник настроен на программу заданного типа.

Замечания

- Служба RDS предоставляется не всеми радиостанциями.
- Некоторые услуги RDS, такие как «AF» и «TA» включаются только в том случае, когда приемник настроен на радиостанцию, предоставляющую услуги RDS.

Включение режима отображения на дисплее информации службы RDS

При настройке на радиостанцию, предоставляющую услуги службы RDS, на дисплее отображается название радиостанции. Также можно отобразить частоту вещания радиостанции.

- **Нажмите кнопку «EQ/DISP» и не отпускайте ее, пока не включится индикация дисплея.**

Для переключения между режимами отображения на дисплее различной информации последовательно нажимайте и не отпускайте кнопку «EQ/DISP». Режимы отображения информации будут меняться в следующем порядке:

Название радиостанции - информация о типе программы - частота вещания радиостанции. Информация о типах программ (опознавательные коды типов программ) представлена на стр. 10.

- Тип программы и частота вещания радиостанции отображается на дисплее в течение 8 секунд.

Прием оповещений экстренного характера

Передача оповещений экстренного характера таких как оповещений о природных катастрофах, сопровождается передачей специального кода типа программы (PTY-кода). Если приемник получает такой PTY-код, то на дисплее появляется сообщение «**ALARM**» [Предупреждающее сообщение], а уровень громкости устанавливается на значение, указанное для прослушивания сообщений о состоянии на дорогах (сообщений службы «TA»). После того как станция прекращает трансляцию экстренного сообщения, система возвращается к прослушиванию прежнего источника.

- Для прекращения приема экстренного сообщения во время его поступления, нажмите кнопку «**TA**» [Сообщения о дорожном движении].
- Прекратить прием экстренного сообщения можно также нажатием кнопок «**SOURCE**», «**BAND**», ▲/▼/◀/▶.

Функция поиска альтернативных частот

Если во время приема радиостанции ее сигнал становится слишком слабым или возникают другие нарушения, то приемник автоматически начнет поиск частоты вещания другой станции той же сети, которая имеет более сильный сигнал.

- В соответствии с заводскими настройками функция поиска альтернативных частот вещания («AF») является включенной.

1. **Нажмите кнопку «TA» и не отпускайте ее, пока не включится функция «AF».** На дисплее появится индикатор «AF».
2. **Нажмите кнопку «TA» и не отпускайте ее, пока не выключится функция «AF».**

Замечания

- При использовании функции настройки в режиме автоматического поиска и записи в память частот станций с наиболее сильным сигналом («BSM») включение функции «AF» обеспечивает настройку только на станции, поддерживающие службу RDS.
- При вызове предварительно настроенной станции приемник может обновить хранящуюся в памяти частоту станции, взяв новое значение из списка альтернативных частот вещания станции. (Эта операция может выполняться только для предварительно настроенных станций в диапазоне F1). Номер канала предварительно настроенной станции не отображается на экране, если данные RDS для принимаемой станции отличаются от соответствующих данных станции, частота которой первоначально была присвоена данному каналу.
- Во время поиска альтернативной частоты вещания звуковые программы принимаемой станции могут прерываться программами других станций.
- Если приемник настраивается на станцию, не поддерживающую службу RDS, то индикатор «AF» начинает мигать.
- Функция поиска альтернативных частот вещания может включаться и выключаться независимо для каждого поддиапазона FM.

Функция поиска другой частоты («PI SEEK»)

Если приемник не смог найти подходящую альтернативную частоту приема, или сигнал вещания станции очень слабый, то автоматически включается процесс поиска другой частоты (функция «PI SEEK»), на которой производится вещание той же программы. Во время выполнения операции поиска другой частоты на экране появляется сообщение «PI SEEK» [Поиск другой частоты] и отключается звук. После завершения поиска, независимо от того, успешным был поиск или нет, восстанавливается прежний уровень звука.

Автоматический поиск другой частоты (для предварительно настроенных станций)

Если предварительно настроенную станцию не удается вызвать, например, в дальней поездке, то данное устройство может также выполнить поиск другой частоты («PI Seek») во время вызова предварительно настроенных станций.

- Функция автоматического поиска другой частоты («Auto PI Seek») по умолчанию является отключенной. См. раздел «Включение функции «Auto PI Seek» на стр. 14.

Прием только станций с региональными программами

Если автоматическая перенастройка приемника осуществляется под управлением функции поиска альтернативных частот вещания («AF»), то при включении функции поиска региональных программ («REG»), возможный выбор ограничивается только станциями, вещающими региональные программы.

- Чтобы включить/отключить данную функцию нажмите кнопку «BAND» и не отпускайте ее до получения нужного результата.

Замечания

- Система вещания региональных программ и региональные сети в различных странах организованы по-разному (т.е. в зависимости от времени, государства и территории вещания).
- Номер канала предварительной настройки может исчезнуть с экрана, если приемник настроится на региональную станцию, отличающуюся от первоначально установленной станции.
- Функцию поиска региональных программ можно включать и выключать независимо для каждого из поддиапазонов FM.

Прием сообщений о дорожном движении («ТА»)

Функция «ТА» («Traffic Announcement standby») [Ожидание специальных сообщений о дорожном движении] позволяет автоматически принимать объявления о положении на дорогах независимо от того, какой источник прослушивается. Функция «ТА» может использоваться как для станций «ТР» (передающих информацию о дорожном движении), так и для станций «EON TR» (транслирующих сведения, в которых имеются ссылки на информацию, передаваемую станциями «ТР»).

1. Настройтесь на радиостанцию, на которой имеется служба «ТР», или на станцию «EON TR».

На дисплее появляется индикатор функции «ТР», указывающий на то, что приемник настроен на радиостанцию, предоставляющую услуги «ТР», или ретранслирующей информацию «ТР», получаемую от станции из другой сети.

2. Нажмите кнопку «ТА» чтобы включить функцию ожидания передачи сведений о дорожном движении.

Нажмите кнопку «ТА» и на дисплее появится индикатор «ТА». Приемник включится в режим ожидания передачи сведений о дорожном движении.

- Чтобы отключить функцию «ТА» нажмите кнопку «ТА» еще раз.

3. Когда начнется прием сведений о дорожном движении установите уровень громкости.

Новое значение уровня громкости будет записано в память и использовано при последующем прослушивании сообщения.

4. Для прекращения приема информации о дорожном движении в то время, когда эта операция выполняется, и возвращения к прослушиванию первоначального источника, нажмите кнопку «ТА».

Прослушивание сообщения прекратится, но приемник останется в режиме ожидания передачи информации о положении на дорогах, пока кнопка «ТА» не будет нажата повторно.

- Прекратить прием сведений о дорожном движении можно также нажатием кнопок «SOURCE», «BAND», ▲/▼/◀/▶.

Замечания

- После приема информации о дорожном движении система возвращается к прослушиванию первоначального источника.
- Если в режиме автоматической записи в память частот станций с самым сильным сигналом («BSM») на дисплее имеется индикатор «ТА», то будет осуществляться настройка только на станции «ТР» (передающие информацию о дорожном движении) и «EON TR» (передающие информацию, в которой имеются перекрестные ссылки на станции «ТР»).

Использование функций RDS

Список кодов типов программ (PTY-кодов)

NEWS	Новости.
AFFAIRS	Текущие события.
INFO	Общая информация и советы.
SPORT	Спортивные программы.
WEATHER	Сообщения о погоде / метеорологическая информация.
FINANCE	Сообщения о состоянии фондовой биржи, коммерческая деятельность, торговля и т.п.
POP MUS	Популярная музыка.
ROCK MUS	Современная модная музыка.
EASY MUS	Легкая музыка.
OTH MUS	Другая музыка, не попадающая под известные категории.
JAZZ	Программы, посвященные джазовой музыке.
COUNTRY	Программы, посвященные музыке в стиле «кантри».
NAT MUS	Программы, посвященные национальной музыке.
OLDIES	Программы, посвященные известной музыке прошлых лет, музыке «Золотого века».
FOLK MUS	Программы, посвященные фольклорной музыке.
L. CLASS	Легкая классическая музыка.
CLASSIC	Серьезная классическая музыка.
EDUCATE	Образовательные программы.
DRAMA	Все радиопостановки и сериалы.
CULTURE	Программы, касающиеся всех аспектов национальной и региональной культуры.
SCIENCE	Программы, посвященные природе, науке и технике.
VARIED	Легкие развлекательные программы.
CHILDREN	Детские программы.
SOCIAL	Программы, касающиеся социальной сферы.
RELIGION	Религиозные программы или службы.
PHONE IN	Интерактивные программы на основе телефонного общения со слушателями.
TOURING	Программы о путешествиях, не предназначенные для передачи сообщений о проблемах дорожного движения.
LEISURE	Программы о различных увлечениях (хобби), а также программы, предназначенные для отдыха и развлечения.
DOCUMENT	Документальные репортажи.

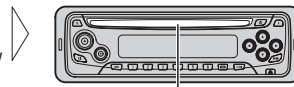
Использование встроенного проигрывателя компакт-дисков

Воспроизведение компакт-диска

- Индикатор номера дорожки**
Показывает номер дорожки, которая воспроизводится в текущий момент.
- Индикатор времени воспроизведения**
Показывает время, истекшее с начала воспроизведения текущей дорожки.



- Установите диск в гнездо.**
Автоматически начнется воспроизведение.



- Для извлечения диска нажмите кнопку «EJECT».

- После установки компакт-диска в гнездо, чтобы выбрать функцию проигрывателя компакт-дисков, нажмите кнопку «SOURCE».**

гнездо для дисков

- Регулятором громкости «VOLUME» отрегулируйте громкость звука.**
- Для прогона записи вперед или назад нажмите и не отпускайте кнопку «<» или «>».**
- Для перехода к следующей или предыдущей дорожке кратковременно нажмите кнопку «<» или «>».**

При нажатии кнопки «>» происходит переход к началу следующей дорожки. При нажатии кнопки «<» происходит переход к началу текущей дорожки. При повторном нажатии этой же кнопки происходит переход к началу предыдущей дорожки.

Замечания

Встроенный проигрыватель компакт-дисков может воспроизводить один стандартный диск диаметром 12 см или 8 см, за один раз. Для воспроизведения компакт-дисков формата 8 см адаптер не требуется.

Не вставляйте в гнездо для загрузки дисков что-либо кроме компакт-дисков.

- Если диск не удается полностью вставить или не запускается воспроизведение, то проверьте, установлен ли диск рабочей стороной вниз. Нажмите кнопку извлечения диска и проверьте, не поврежден ли диск. После этого попытайтесь заново загрузить его.
- Если встроенный проигрыватель компакт-дисков не функционирует должным образом, то на дисплее появляется сообщение с кодом ошибки (например, «ERROR-11» [Ошибка-11]). Описание кодов ошибок имеется на стр. 14 данной инструкции в разделе «Сообщения об ошибках, выдаваемые встроенным проигрывателем компакт-дисков».

Пользование встроенным проигрывателем компакт-дисков

Повторное воспроизведение

В режиме повторного воспроизведения повторно проигрывается та же дорожка.

1. **Включение или выключение режима повторного воспроизведения осуществляется при помощи кнопки «5».**

На дисплее появляется индикатор «RPT». Воспроизведение текущей дорожки будет выполнено до конца, затем оно повторится снова.

2. **Чтобы выключить режим повторного воспроизведения нажмите кнопку «5» еще раз.** Воспроизведение текущей дорожки будет выполнено до конца, затем начнется воспроизведение следующей дорожки.

Замечание

- Если осуществляется поиск дорожки или ускоренный прогон дорожки в прямом или обратном направлении, то режим повторного воспроизведения автоматически отменяется.

Режим паузы

В режиме паузы происходит временная остановка воспроизведения текущей дорожки.

1. **Включение или выключение режима паузы осуществляется при помощи кнопки 6.**

На дисплее появляется индикатор «PAUSE» [Пауза]. Воспроизведение текущей дорожки приостанавливается.

2. **Чтобы выключить режим паузы нажмите кнопку «PAUSE» еще раз.**

Воспроизведение возобновляется с момента приостановки.

Описание настроек акустических параметров

① Название настраиваемого параметра

Отображается состояние выбранного параметра настройки акустического поля.

② Индикатор включения функции тонкомпенсации

Появляется на дисплее, если включена функция тонкомпенсации.

- Для того, чтобы отобразить на дисплее названия функций регулировки акустики нажмите кнопку «AUDIO».

При каждом нажатии кнопки «AUDIO» на дисплее будут появляться названия доступных регулировок в следующем порядке:

«FAD» [Регулировка баланса] - «EQ» [Регулировка амплитудно-частотной характеристики] - «LOUD» [Тонкомпенсация] - «FIE» [Улучшение фронтального акустического изображения] - «SLA» [Регулировка уровня сигнала источника]

Настройки акустических параметров

- Если в качестве источника выбран приемник FM диапазона, то функция регулировки уровня сигнала источника «SLA» будет недоступна.
- Для возврата в окно индикации режима воспроизведения источника нажмите кнопку «BAND».

Замечание

- Если в течение 30 секунд после входа в меню регулировки звучания не будет выполнено никаких действий, то на дисплей автоматически вернется индикация режима воспроизведения источника.

Регулировка акустического баланса («FAD»)

Данная функция позволяет выбрать установки акустического баланса, обеспечивающие лучшие условия прослушивания с любого места.

1. **Нажмите кнопку «AUDIO» и выберите в меню регулировки звучания режим регулировки акустического баланса «FAD».**

Нажимайте кнопку «AUDIO» до тех пор, пока на дисплее не появится индикатор «FAD».

- Если ранее проводилась регулировка баланса, то на дисплее появится индикатор «BAL» [Баланс].

2. **Нажимая кнопки ▲ / ▼, отрегулируйте баланс передних и задних громкоговорителей.**

При каждом нажатии кнопки ▲ или ▼ баланс будет смещаться к задним или передним громкоговорителям.

При перемещении баланса от передних громкоговорителей к задним индикация значения баланса будет меняться от «FAD F15» [Смещение на 15 единиц к передним громкоговорителям] до «FAD R15» [Смещение на 15 единиц к задним громкоговорителям].

- Если используются только 2 громкоговорителя, то необходимо выбрать значение «FAD 0».

3. **Нажимая кнопки ◀ / ▶, настройте баланс между левыми и правыми громкоговорителями.**

При нажатии кнопки ◀ или ▶ на дисплее появится индикация «BAL 0». При каждом нажатии кнопки ◀ или ▶ баланс будет смещаться к левым или правым громкоговорителям.

При перемещении баланса от левого громкоговорителя к правому, индикация значения баланса будет меняться от «BAL L9» [Смещение на 9 единиц к левым громкоговорителям] до «BAL R9» [Смещение на 9 единиц к правым громкоговорителям].

Настройки акустических параметров

Использование эквалайзера

Эквалайзер позволяет отрегулировать усиление в отдельных полосах частот таким образом, чтобы акустическое поле было согласовано с акустическими характеристиками салона автомобиля.

Выбор амплитудно-частотной характеристики эквалайзера

Имеется возможность в любой момент выбрать одну из 6 предлагаемых амплитудно-частотных характеристик эквалайзера:

Индикация на дисплее	Название амплитудно-частотной характеристики эквалайзера
«SPR-BASS»	Увеличенное усиление басов
«POWERFUL»	Мощное звучание
«NATURAL»	Естественное звучание
«VOCAL»	Вокальная составляющая
«CUSTOM»	Пользовательская настройка
«EQ FLAT»	Передача сигнала без изменения

- Настройка «**CUSTOM**» - это изменяемая амплитудно-частотная характеристика эквалайзера, сформированная пользователем.
- Если выбрана настройка «**EQ FLAT**», то регулировки звучания станут недоступными. Данная функция позволяет проверить влияние выбранной настройки эквалайзера, переключаясь попеременно между значением «**EQ FLAT**» и подготовленной амплитудно-частотной характеристикой эквалайзера.
- Чтобы выбрать требуемую амплитудно-частотную характеристику эквалайзера нажмите кнопку «**EQ**» [Эквалайзер]
При каждом нажатии кнопки «**EQ**» подготовленные амплитудно-частотные характеристики будут меняться в следующем порядке: «**SPR-BASS**» - «**POWERFUL**» - «**NATURAL**» - «**VOCAL**» «**CUSTOM**» «**EQ FLAT**».

Настройка амплитудно-частотной характеристики эквалайзера («EQ-L/EQ-M/EQ-H»)

Можно выполнить настройку выбранной амплитудно-частотной характеристики эквалайзера по своему желанию. Сделанные настройки записываются в память под названием «CUSTOM».

1. Нажмите кнопку «**AUDIO**» и выберите функцию эквалайзера «**EQ**». Нажимайте кнопку «**AUDIO**», пока на дисплее не появится индикатор «**EQ**».
2. При помощи кнопок ◀ или ▶ выберите полосу частот эквалайзера, в которой необходимо выполнить регулировку усиления.

При каждом нажатии кнопки ◀ или ▶ текущая полоса частот эквалайзера будет меняться в следующем порядке:

«EQ-L» [Низкие частоты] - «EQ-M» [Средние частоты] - «EQ-H» [Высокие частоты]

3. При помощи кнопок ▲ / ▼ можно увеличить или уменьшить уровень сигнала в выбранной полосе частот.

Каждое нажатие кнопки ▲ или ▼ увеличивает или уменьшает уровень сигнала в выбранной полосе частот. При этом на дисплее будет меняться значение усиления в пределах от «+6» до «-6».

- Затем можно выбрать другую полосу частот и повторить регулировки уровня сигнала.

Замечание

- Если выбран режим регулировки, отличный от «**CUSTOM**», то полученная в результате регулировок новая амплитудно-частотная характеристика эквалайзера будет записана вместо той, которая была настроена ранее. При последующем вызове на дисплее амплитудно-частотных характеристик для их выбора, новая амплитудно-частотная характеристика с названием «**CUSTOM**» появится на дисплее.

Точная настройка амплитудно-частотной характеристики эквалайзера

Имеется возможность настроить среднюю частоту и добротность фильтра каждой выбранной в текущий момент полосы частот эквалайзера (EQ-L/EQ-M/EQ-H).



1. Нажмите кнопку «**AUDIO**» и не отпускайте до тех пор, пока на дисплее не появится значение коэффициента добротности (Q), например, «F- 80 Q 1W».
2. Нажимайте кнопку «**AUDIO**», выберите полосу частот для регулировки. «LOW» [Низкие частоты] - «MID» [Средние частоты] - «HIGH» [Высокие частоты].
3. При помощи кнопок ◀ / ▶ выберите подходящую среднюю частоту. Нажимайте кнопку ◀ или ▶, пока на дисплее подходящее значение средней частоты. Полоса низких частот «LOW»: 40 – 80 – 100 – 160 (Гц)
Полоса средних частот «MID»: 200 – 500 – 1k – 2k (Гц)
Полоса высоких частот «HIGH»: 3k – 8k – 10k – 12k (Гц)
4. При помощи кнопок ▲ / ▼ выберите подходящий коэффициент добротности «Q».

Нажимайте кнопку ▲ или ▼ , пока на дисплее подходящее значение коэф. добротности «Q».
2N – 1N – 1W – 2W

Замечание

- Если при выполнении регулировки была выбрана амплитудно-частотная характеристика, отличная от «CUSTOM», то полученная в результате регулировок новая амплитудно-частотная характеристика эквалайзера будет записана вместо той, которая была настроена ранее. При последующем вызове на дисплее амплитудно-частотных характеристик для их выбора, новая амплитудно-частотная характеристика с названием «CUSTOM» появится на дисплее.

Настройка функции тонкомпенсации «LOUD»

Функция тонкомпенсации позволяет компенсировать недостаточный уровень звука в полосе низких и высоких частот при воспроизведении с малой громкостью.

1. **Нажмите кнопку «AUDIO» и выберите режим настройки функции тонкомпенсации «LOUD».**

Нажимайте кнопку «AUDIO», пока на дисплее не появится название функции «LOUD».

2. **Чтобы включить функцию тонкомпенсации нажмите кнопку ▲ .**

На дисплее будет отображаться индикатор «LOUD».

- Чтобы выключить функцию тонкомпенсации нажмите кнопку ▼ .

3. **При помощи кнопок ◀ / ▶ выберите нужный уровень.**

При каждом нажатии кнопки ▶ уровень функции будет меняться в следующем порядке:
«LOW» [Низкий] – «MID» [Средний] – «HI» [Высокий]

Замечание

Включить или выключить функцию тонкомпенсации можно также нажатием кнопки «LOUDNESS».

Функция усиления звукового образа, создаваемого передними громкоговорителями («FIE»)

Функция усиления звукового образа, создаваемого передними громкоговорителями - это простой способ усиления влияния передних громкоговорителей на общую картину звучания путем подавления средних и верхних частот в сигнале, поступающем на задние громкоговорители. Таким образом, на выход задних громкоговорителей подается сигнал, ограниченный только низкими частотами. Имеется возможность выбора частот, которые следует отсечь.

Предостережение

- Когда функция звукового образа, создаваемого передними громкоговорителями отключена, то выходной сигнал задних громкоговорителей содержит все частоты, а не только звуки низких частот. Прежде чем выключить функцию усиления «FIE», уменьшите громкость, поскольку после этой операции уровень громкости может резко увеличиться.

1. **Нажмите кнопку «AUDIO» и выберите функцию усиления звукового образа, создаваемого передними громкоговорителями «FIE».**

Нажимайте кнопку «AUDIO», пока на дисплее не появится название функции «FIE».

2. **Чтобы включить функцию «FIE» нажмите кнопку ▲ .**

- Чтобы выключить функцию «FIE» нажмите кнопку ▼ .

3. **При помощи кнопок ◀ / ▶ выберите нужное значение частоты.**

При каждом нажатии кнопки ◀ или ▶ значение частоты будет меняться в следующем порядке:

100 – 160 – 250 (Гц)

Замечания

- После подключения функции «FIE» выберите режим регулировки акустического баланса и отрегулируйте уровни громкости передних и задних громкоговорителей, добившись сбалансированности их звучания.

- Если используются только 2 громкоговорителя, то выключите функцию «FIE».

Регулировка уровня громкости источника («SLA»)

Функция регулировки уровня громкости источника «SLA» позволяет предотвратить резкие изменения уровня громкости при переключении от одного источника к другому.

- Установки базируются на уровне громкости в диапазоне FM, который остается неизменным.

1. **Сравните уровень громкости в диапазоне FM с уровнем громкости источника, который необходимо настроить.**

2. **Нажмите кнопку «AUDIO» и выберите функцию регулировки уровня громкости источника «SLA».**

Нажимайте кнопку «AUDIO», пока на дисплее не появится название функции «SLA».

3. **При помощи кнопки ▲ или ▼ отрегулируйте громкость источника.**

При каждом нажатии кнопки ◀ или ▶ уровень громкости будет увеличиваться или уменьшаться.

В ходе регулировки громкости на дисплее будет отображаться значение уровня в пределах от «SLA +4» до «SLA -4».

Замечание

- Уровень громкости приемника в диапазонах MW/LW может быть отрегулирован точно так же, как для других источников.

Начальные настройки

Изменение начальных настроек

Данные регулировки позволяют выполнить начальные настройки этого аппарата.



1. Нажмите кнопку «SOURCE» и не отпускайте ее, пока аппарат не выключится.
2. Нажмите кнопку «AUDIO» и не отпускайте ее, пока на дисплее не появится индикация «FM».

Последовательно нажимайте кнопку «AUDIO». При этом на дисплее будут появляться названия следующих настроек:

«FM» (изменение шага сетки частот в диапазоне FM) - «A-PI» (автоматический поиск другой частоты вещания).

Представленные ниже инструкции описывают порядок настройки каждого из перечисленных параметров.

- Чтобы выйти из режима начальной настройки нажмите кнопку «BAND».
- Выйти из меню начальной настройки можно также нажав и удерживая в нажатом состоянии «AUDIO» до выключения аппарата.

Изменение шага настройки частот FM диапазона («FM-STEP»)

Обычно шаг настройки в FM диапазоне в режиме автоматического поиска составляет 50 кГц. Если включен режим «AF» или «TA», то шаг настройки составляет 100 кГц. Однако в некоторых случаях предпочтительнее установить шаг настройки в режиме «AF» также равным 50 кГц.

1. Нажимая кнопку «AUDIO», выберите настройку «FM».

Последовательно нажимайте кнопку «AUDIO», пока на дисплее не появится название настройки «FM».

2. Нажимая кнопку «◀» или «▶», выберите требуемый шаг сетки частот.

При включенной функции «AF» или «TA» каждое нажатие кнопки «◀» или «▶» будет выбирать шаг сетки частот равным 50 кГц или 100 кГц. Выбранное в текущий момент значение шага сетки частот отображается на дисплее.

Замечание

- В режиме ручной настройки шаг сетки частот остается равным 50 кГц.

Включение и выключение функции автоматического поиска другой частоты («Auto Pi Seek»)

Даже при приеме или вызове предварительно настроенной станции радиоприемник аппарата может автоматически осуществлять поиск другой радиостанции, вещающей ту же программу.

1. Нажимая кнопку «AUDIO», выберите настройку «A-PI».

Последовательно нажимайте кнопку «AUDIO» пока на дисплее не появится название настройки «A-PI».

2. Нажимая кнопки ▲ или ▼, включите или выключите функцию «A-PI».

Нажимая кнопки ▲ или ▼, выберите для функции «A-PI» значение «ON» [Включено] или «OFF» [Выключено].

Дополнительная информация

Сообщения об ошибках, выдаваемые встроенным проигрывателем компакт-дисков

Если во время воспроизведения компакт-диска возникают нарушения в нормальном функционировании устройства, то на дисплей выводятся сообщения об ошибках. Воспользуйтесь представленной ниже таблицей, чтобы выяснить причины неисправности и способы ее устранения. Если устранить неисправность собственными силами не удается, то обратитесь к дилеру или в ближайший центр технического обслуживания «PIONEER».

Сообщение	Возможная причина	Рекомендуемые действия	
ERROR-	11, 12, 17, 30	Диск загрязнен	Очистите диск.
ERROR-	11, 12, 17, 30	Диск поцарапан	Замените диск.
ERROR-	10, 11, 12, 14, 17, 30, A0	Неисправность в электрической схеме или механическая неисправность.	Включите и выключите зажигание или переключитесь на другой источник, а затем снова включите проигрыватель компакт-дисков.
ERROR-	44	Невозможно воспроизвести дорожки	Замените диск

Выключение звука по сигналу с сотового телефона

Звук устройства автоматически выключается, если по сотовому телефону, соединенному с устройством, выполняется вызов (исходящий или входящий).

- Звук отключается, на дисплее появляется сообщение «MUTE» [Выключение звука]. В этом состоянии блокируются все регулировки звука, кроме регулировки громкости. После завершения вызова по телефону устройство возвращается в прежний режим работы.

Уход за проигрывателем компакт-дисков

- При помощи этого устройства можно воспроизводить только компакт-диски, на которых имеется маркировка «Compact Disc Digital Audio» [Цифровой компакт-диск].
- Устройство предназначено только для воспроизведения обычных компакт-дисков круглой формы. Не рекомендуется воспроизводить диски фигурной формы.
- Проверяйте диски перед установкой в устройство. Не используйте треснувшие, поцарапанные или деформированные диски.
- Старайтесь не дотрагиваться до рабочей (радужной) поверхности диска.
- Храните диски в предназначенных для них коробках.
- Оберегайте диски от прямых солнечных лучей и высокой температуры.
- Не наклеивайте на диски этикетки и не наносите на них химические вещества.
- Протирайте загрязненные или запотевшие диски мягкой тканью по направлению от центра к краям.
- При использовании в холодное время обогревателя салона внутри проигрывателя может образовываться конденсат, мешающий нормальной работе устройства. Если это произойдет, выключите проигрыватель примерно на час и протрите запотевшие диски мягкой тканью.
- Тряска при движении по неровной дороге может прерывать воспроизведение компакт-диска.



Диски CD-R/CD-RW

- На данном устройстве можно воспроизводить только закрытые диски CD-R/CD-RW.
- Воспроизведение при помощи этого устройства компакт-дисков CD-R/CD-RW, записанных при помощи устройства записи музыкальных компакт-дисков или персональных компьютеров, может оказаться невозможным из-за характеристик диска, царапин или загрязнения его поверхности, а также загрязнения оптических компонентов устройства или конденсации на них влаги.

- Воспроизведение компакт-дисков CD-R/CD-RW, записанных на персональных компьютерах, может оказаться невозможным из-за неподходящих настроек программы записи и условий записи. Записывайте диски с использованием правильного формата. (Подробную информацию можно получить у разработчика программного обеспечения.)
- Воспроизведение компакт-дисков CD-R/CD-RW может оказаться невозможным из-за хранения дисков под прямыми солнечными лучами, при высокой температуре или неподходящих условий хранения в автомобиле.
- Данное устройство поддерживает функцию пропуска дорожек, записанных на дисках CD-R/CD-RW. Дорожки, содержащие метку пропуска при воспроизведении, пропускаются автоматически.
- При установке в проигрыватель данного устройства диска CD-RW время подготовки к его воспроизведению может быть больше, чем при установке обычного компакт-диска или диска CD-R.
- Перед использованием дисков CD-R/CD-RW ознакомьтесь с соответствующими мерами предосторожности.

Технические характеристики

Общие

Источник питания 14,4 В постоянного тока
(допустимые пределы 10,8 - 15,1 В)
Система заземления . . .Отрицательной полярности
Максимальный ток потребления 10,0 А
Габариты (монтажные размеры)
178 (ширина) x 50 (высота) x 157 (глубина) мм
(передняя панель) . . .188 (ширина) x 58 (высота) x
19 (глубина) мм
Масса 1,3 кг

Аудио

Максимальная выходная
мощность 45 Вт x 4 канала
Непрерывная выходная мощность 25 Вт x 4
(DIN45324, +V = 14,4 V)
Импеданс нагрузки 4 Ом
(допустимая нагрузка 4 - 8 Ом)
Максимальный выход предварительного усилителя
Уровень/выходной импеданс 2,2 В/1 кОм

Эквалайзер

(3-полосный параметрический эквалайзер)

Низкие частоты

Частота 40/80/100/160 Гц
Коэффициент добротности . . .0.35/0.59/0.95/1.15
(+6дБ при подъеме АЧХ)
Коэффициент усиления: +/- 12 дБ

Средние частоты

Частота 200/500/1к/2к Гц
Коэффициент добротности . . .0.35/0.59/0.95/1.15
(+6дБ при подъеме АЧХ)
Коэффициент усиления: +/- 12 дБ

Высокие частоты

Частота 3.15к/8к/10к/12.5к Гц
Коэффициент добротности0.35/0.59/0.95/1.15
(+6дБ при подъеме АЧХ)
Коэффициент усиления: +/- 12 дБ

Регулировка тонкомпенсации

(Нижние частоты) +3,5 дБ (100 Гц),
+3 дБ (10 кГц)
(Средние частоты) +10 дБ (100 Гц),
+6,5 дБ (10 кГц)

(Высокие частоты) +11 дБ (100 Гц),
+11 дБ (10 кГц) (уровень громкости: -30 дБ)

Проигрыватель компакт-дисков

Система Система звукового компакт-диска
Используемые диски Компакт-диски
Формат сигнала
Частота дискретизации 44,1 кГц
Разрядность квантования по амплитуде: .16; ли-
нейное квантование
Частотная характеристика 5-20000 Гц (± 1 дБ)
Отношение сигнал/шум . . .94 дБ (1 кГц) (сеть IEC-A)
Динамический диапазон 92 дБ (1 кГц)
Количество каналов 2 (стерео)

Приемник диапазона FM

Диапазон частот 87,5 - 108 МГц
Рабочая чувствительность 8 дБФ
(0,7 мкВ / 75 Ом, моно, сигнал/шум: 30 дБ)
Пороговая чувствительность по уровню 50 дБ . .10
дБФ (0,9 мкВ / 75 Ом, моно)
Отношение сигнал/шум 75 дБ (сеть IEC-A)
Искажения .0,3% (на уровне 65 дБФ, 1 кГц, стерео)
Частотная характеристика . . .30 - 15000 Гц (± 3 дБ)
Разделение стереоканалов 45 дБ
(на уровне 65 дБФ, 1 кГц)

Избирательность 80 дБ (+/-200 кГц)

Приемник MW диапазона

Диапазон частот 531 - 1,602 кГц (9 кГц)
Рабочая чувствительность 18 мкВ
(сигнал/шум: 20 дБ)
Отношение сигнал/шум 65 дБ (сеть IEC-A)

Приемник LW диапазона

Диапазон частот 153 - 281 кГц
Рабочая чувствительность 30 мкВ
(сигнал/шум: 20 дБ)
Отношение сигнал/шум 65 дБ (сеть IEC-A)

Замечание:

- Технические характеристики и конструкция могут быть изменены без уведомления в целях улучшения изделия.

PIONEER CORPORATION

4-1, MEGURO 1-CHOME, MEGURO-KU, TOKYO 153-8654, JAPAN

PIONEER ELECTRONICS (USA) INC.

P.O. Box 1540, Long Beach, California 90801-1540, U.S.A.

TEL: (800) 421-1404

PIONEER EUROPE NV

Haven 1087, Keetberglaan 1, B-9120 Melsele, Belgium

TEL: (0) 3/570.05.11

PIONEER ELECTRONICS ASIACENTRE PTE. LTD.

253 Alexandra Road, #04-01, Singapore 159936

TEL: 65-472-1111

PIONEER ELECTRONICS AUSTRALIA PTY. LTD.

178-184 Boundary Road, Braeside, Victoria 3195, Australia

TEL: (03) 9586-6300

PIONEER ELECTRONICS OF CANADA, INC.

300 Allstate Parkway, Markham, Ontario L3R OP2, Canada

TEL: (905) 479-4411

PIONEER ELECTRONICS DE MEXICO, S.A. de C.V.

Bldv. Manuel Avila Camacho 138 10 piso

Col. Lomas de Chapultepec, Mexico, D.F. 11000

TEL: 55-9178-4270

先鋒股份有限公司

總公司: 台北市中山北路二段44號13樓

電話: (02) 2521-3588

先鋒電子(中國)有限公司

香港辦事處: 香港銅鑼灣告士打道280號世界貿易中心

17樓1704-06室

電話: (0852) 2848-6488